

# 地域に信頼される販売店

ニュースサービス日経西日暮里 所長 西峯行雄

## 所長の姿勢に影響受け、 全スタッフ参加の清掃活動 地域のパトロールにも協力、防犯に貢献

- 実施時期  
平成15年10月～
- 実施地域  
東京都荒川区内
- 活動概要

ニュースサービス日経西日暮里所長の西峯行雄さんは、所長に就任した平成15年10月から、都電荒川線6駅の清掃活動を始めた。現在は全スタッフが隔週で参加している。このほか、17年には所長と全スタッフ14人が救命講習を受講し、救命技能認定書（東京消防庁認定）を保有。また、販売所内にAED（自動体外式除細動機）を設置し、朝刊配達時に事故に遭遇した際、適切な処置ができるようにした。

20年に尾久警察署から「サミット地域警察隊」への参加要請を受けて、洞爺湖サミット開催中、地区の警備が手薄になるため、販売所スタッフ3人が地区のパトロールに当たった。

この活動には、地元警察署、消防署、荒川区長、社会福祉協議会などから感謝状が贈られている。

\*  
西峯行雄（にしみね・ゆきお）

### ご挨拶

この度は、日経、その他お申し込みをいただきありがとうございます。当店では地域の皆様にも愛される販売店として、定時配達はもちろん、防犯、救命パトロールを兼ねお客様への対応をお慮りしております。至らない事も多々御座いますが、従業員一同、思いやりと誠心・誠意をこめて配達してまいります。つきましては当店の業務内容と取り組み等を紹介させていただきます。

営業時間	3:00AM～8:00PMとさせていただきます。毎週、時間外ではFAXにて24時間受付しております。3809-0650FAX
スタッフの資格	当店では配達及び集金等お客様訪問時には必ずスタッフ証及び救命技能認定証を身に付けて業務しております。
隔週日曜日に清掃ボランティア	隔週日曜日に都電荒川線荒川駅～町屋2丁目駅間のホームとその周辺の清掃をさせていただきます。6:00AM～7:00AM
お客様へのお届け物（定期）	☆新聞紙回収、日経マガジン、日経インテリジェンス、ホームカレンダーを毎月20日頃新聞と一緒にお届けしております。 ☆夏季、冬季の年2回ご乗換キャンペーンのご案内をしております。 19年12月には、日経特製ビジネス手帳、東山魅力カレンダー、窓計簿等20年8月には、日本経済入門、あつたかパンチ等を予定しております。
映画・観劇・美術館等無料招待のご案内	毎月「販売店だより」を発行しております。チケット等のプレゼントを、ご案内させていただきます。（日本経済新聞に掲載）
寄付金	荒川福祉協議会とユニセフへ小額ではありますが毎月、社員、学生スタッフの献金を送金しております。（19年度は257,000円を送金する事が出来ました）

当店ではAED（自動体外式除細動機）を設置しております。及び配達員全員、救命技能認定証の所持とAEDの講習済です。万一、非難に遭遇した場合、救命活動までの間、助けて出られません。おまじなご乗換を道します。（3ヶ月1回、遠くへ出張して講習を受け緊急時に有効なように努めております）AEDとは「突然の心停止」の原因となる不整脈に対し、心臓に電気ショックを与え、心臓が本来持っているリズムに戻させる為に行うものです。平成17年度行われた乗換所でも、このAEDで1名の命が救われました。

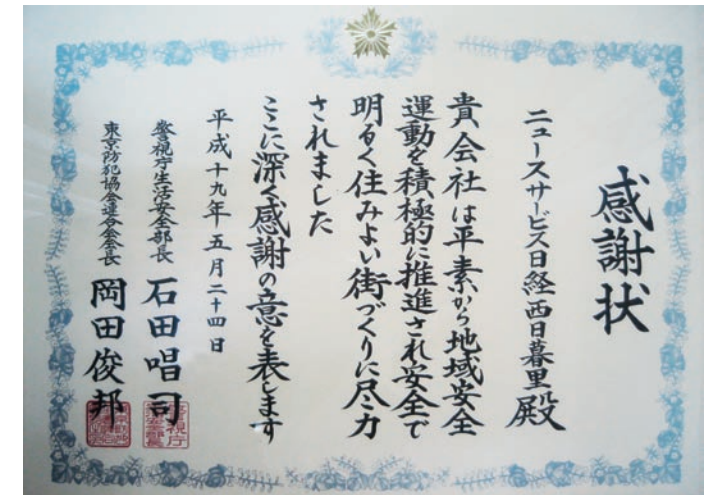
従業員一同

NEWS SERVICE NIKKEI 西日暮里

◀販売所の業務内容を  
紹介する折込み  
み広告



「AED」設置を示す店外掲示板



駅周辺の清掃活動の様子





# 販売店の傍ら30年以上続けてきた 消防団活動

中日新聞岩津専売店 店主 時々輪忠正

## 長年の消防団活動を通じて 地域住民とのつながり深める

●実施時期

昭和40年4月～平成13年5月

●実施地域

愛知県岡崎市

●活動概要

中日新聞岩津専売店店主の時々輪忠正さんは、昭和40年4月から平成13年5月までの36年1か月の間、販売所業務の傍ら消防団活動に従事。販売所が労務難で人手不足のときは、朝の配達業務に従事しながら消火活動や消防訓練を行った。

消防団活動を通じて、地域住民とのつながりを深めている。長年の消防団活動の功勞により、平成20年春の叙勲で瑞宝単光章を受章した。

\*  
時々輪忠正(じじわ・ただまさ)



受賞者の指揮(右端)による放水訓練



岡崎市長から表彰を受ける受賞者(平成11年10月17日)

# 春の叙勲

## 西三河で 23人受章

春の叙勲受章者が二十八日、発表された。地方自治や教育、産業などの各分野で長年努力し、功勞のあった人たち。西三河地方では旭日章一人、瑞宝章二十二人の合わせて二十三人が選ばれた。

受章者

旭日小綬章

【地方自治功勞】櫻並邦夫(元刈谷市長、刈谷市神明町)

瑞宝小綬章

【教育功勞】浅井益夫(元公立高等学校長、岡崎市上六名)

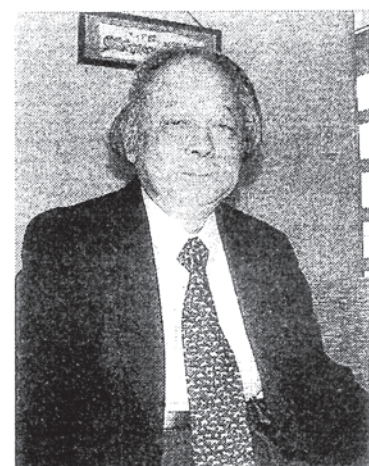
長、岡崎市真伝町  
【税務行政事務功勞】杉山旭(元熱田税務署長、豊田市寺部町)

瑞宝双光章

【保健衛生功勞】稲垣清剛(元愛知県厚生農業協同組合連合会安城更生病院

臨床検査技術科係長、安城市堀内町)  
【運輸行政事務功勞】尾白德行(元中部運輸局船員部長、安城市浜富町)  
【郵政事業功勞】栗田昌泰(元特定郵便局長、岡崎市美合町)

昭和四十(一九六五)年、二十歳のときに入団。平成五年四月から十二年三月まで七年間、団長を務めた。「入団した当初は新聞販売店の仕事が忙しくて、熱が入らなかつた」。本格的に消防団活動をするようになったのは、三十二歳で結婚してから。「妻の手助けで、いつでも出動できるようになった」と感謝する。岩津消防団は岩津、大門、恵田、大樹寺、細川、奥殿の六小学校区がエリア。大きな山火事では、川から遠いため消防車をリレーして消火に当たり、深夜になってようやく消防団活動を振り返る時々輪忠正さん



瑞宝単光章  
元岩津消防団長 時々輪忠正さん

「火を頼りに下山した。火を出さないことはもちろん、初期消火が大切」と訴える。団長になったときの団員は二百十九人。出動の際の交通事故が気がかりだった。「団員とのつながりが私の生命と財産を守るのが使命。若い人たちが積極的に参加してほしい」と呼びかける。自宅の前が消防団の倉庫・警備室。今でも自宅にサイレンを鳴らすスイッチがある。

東愛知新聞(抜粋) 平成20年4月29日付朝刊







# 「プルトップを集めて車いすを贈ろう」運動

## 神戸朝日会

### 地域の人々の協力により、資源リサイクルを考えた環境保護につながる取り組み

#### ●実施時期

平成18年4月～

#### ●実施地域

兵庫県神戸市、明石市、三田市、三木市、淡路島（神戸朝日会の地域）

#### ●活動概要

神戸朝日会は平成18年4月、アルミ缶の開け口・プルトップを集めて換金し、それを資金に購入した車いすを福祉施設に贈る取り組みを開始した。プルトップの回収は各販売所のミニコミ紙や神戸朝日会のホームページで呼びかけ、集金や映画会など主催イベント開催時に受け取っている。20年7月3日までに回収したプルトップ総重量は6,412キログラム、同年5月12日現在、寄贈した車いすは21台にのぼる。

販売所が資源リサイクルを考えながら、地域の人々と協力して取り組んだ活動で、共同作業は連帯感と達成感を生み、地域の人々とのつながりを作り出した。

\*  
神戸朝日会＝神戸、明石、三田、三木の4市と淡路島で朝日新聞系統の45販売所で組織。大西弘一（おおにし・ひろかず）会長。

**プルトップを集めて車椅子を贈ろう!**

みんなのプルトップを集めて車椅子に変わります

プルトップって？ → ジュースやペットボトルなどの開け口のアルミの残ったプルトップは、そのまま捨てると資源として回収されず、クガリをそのまま捨てたらゴミになる。ペットボトル等には、プルトップを回収してリサイクルします。

なぜプルトップなの？ → スチール缶やアルミ缶に比べてプルトップはアルミの純度が非常に高く、リサイクルに適しています。そして、資源として回収され、環境保護にも役立ちます。

リサイクル⇒環境保護にもつながります

ASA 朝日新聞 サービスアンカー 神戸朝日会

**朝日ファミリー劇場 ASA**

入場引換券

本券1枚で親子2人1組ご招待

劇団「飛行船」公演

忍たま乱太郎

三木市文化会館

8月2日(土)

第1回 午前11時開演(開演は)

第2回 午後2時開演(30分前)

引換券は当日会場まで持参し引き換えて下さい。(開演の1時間前まで)

★上演時間は約1時間45分です。

★演員の都合により変更があります。

TEL:078-321-1870

※ 抽選受付は10～17時

主催 朝日新聞社

◀プルトップ回収を呼びかける折り込み広告



イベント会場でプルトップを手渡す読者

#### ●きっかけ

神戸朝日会では、「誰かのために役にたいたい」という気持ちをお客様と共有して一緒に何かをしたいと思い、プルトップ回収を始めました。

#### ●現在のアルミ（プルタブ）回収量状況

アルミ今までの総重量	車椅子贈呈数
6,412 kg	21台
(平成20年7月3日現在)	(平成20年5月12日現在)



イベント会場で回収されたプルトップ

#### ●活動状況

平成18年	4月	プルトップ収集活動についての取組開始	
	7月	リサイクル業者へ持ち込み	380kg
	8月17、18日	夏の映画大会(明石・神戸)での回収実施	
	9月29日	新聞情報社制定第1回読者が選ぶ『地域貢献大賞』受賞	
	10月24日	秋の映画大会での回収実施	
	11月	リサイクル業者へ持ち込み	710kg(累計1090kg)
平成19年	12月8日	『市立おもいけ園』(神戸市長田区)	車椅子1台寄贈
	12月16、17日	ルミネリエ撮影会での回収実施	
	3月15日	大英博物館展プレビューでの回収実施	
	3月24日	朝日ファミリー劇場(明石)での回収実施	
	5月	リサイクル業者へ持ち込み	844kg(累計1934kg)
	6月11日	『大地の家』(明石市大久保町)	車椅子1台寄贈
	6月11日	『三田市中央デイサービスセンター』(三田市川除)	車椅子1台寄贈
	6月12日	『三木市社会福祉協議会』(三木市末広)	車椅子1台寄贈
	6月13日	『洲本市健康福祉館』(洲本市港)	車椅子1台寄贈
	6月15日	『ケアホームすばる』(神戸市灘区)	車椅子1台寄贈
	7月31日	朝日ファミリー劇場(三田)での回収実施	
	8月8日	夏の映画大会(明石)での回収実施	
	8月8日	夏の映画大会(神戸)での回収実施	
	8月9日	朝日ファミリー劇場(三木)での回収実施	
	9月15日	秋の映画大会での回収実施	
平成20年	10月15日	リサイクル業者へ持ち込み	1128kg(累計3062kg)
	10月22日	『ウイングコウベ(NPO法人ウィズアス)』(神戸市長田区)	車椅子1台寄贈
	11月20日	『神戸市東灘区社会福祉協議会』(神戸市東灘区)	車椅子1台寄贈
	11月20日	『博由園』(明石市大久保町)	車椅子1台寄贈
	11月22日	『神戸市北区社会福祉協議会』(神戸市北区)	車椅子1台寄贈
	11月22日	『介護デイサービス須磨海浜』(神戸市須磨区)	車椅子1台寄贈
	2月28日	リサイクル業者へ持ち込み	1430kg(累計4492kg)
	4月21日	『ワークホーム明友』(神戸市北区)	車椅子1台寄贈
	4月21日	『オリンピア灘』(神戸市北区)	車椅子1台寄贈
	4月22日	『フローラほくだん』(淡路市野島貴船字平見)	車椅子1台寄贈
	4月23日	『翁寿園』(南あわじ市八木寺内)	車椅子1台寄贈
	4月24日	『にじ作業所』(明石市日富美町)	車椅子1台寄贈
4月24日	『さつき園』(三木市平田)	車椅子1台寄贈	
4月24日	『三田療護園』(三田市東本庄)	車椅子1台寄贈	
5月2日	『リパティール神戸』(神戸市西区)	車椅子1台寄贈	
5月2日	『グループホーム めぐみの丘』(神戸市西区)	車椅子1台寄贈	
5月12日	『多夢の森デイサービスセンター』(神戸市垂水区)	車椅子1台寄贈	
7月3日	リサイクル業者へ持ち込み	1920kg(累計6412kg)	

神戸市立南落合小学校(同市須磨区)の児童らが、ジュースなどの缶の開け口「プルトップ」を2袋入りペットボトルで約100本分集めた。朝日新聞販売所「ASA名」の内田匡祐所長は18日、車いすの児童と仲良く「車いすをゲットしよう」とチラシを作り、全校児童に配布、全校集金を呼びかけた。約10カ月のプルトップ回収活動に呼びかけ、これまでに11台の車いすを福祉施設などに贈っている。

神戸朝日会では06年4月からプルトップ回収活動に取り組んでおり、これまで11台の車いすを福祉施設などに贈っている。

神戸朝日会とは、神戸市、明石市、三田市、三木市、淡路島で朝日新聞系統の45販売所で組織。大西弘一（おおにし・ひろかず）会長。

朝日新聞 平成20年3月19日付朝刊

神戸朝日会 様

朝日新聞神戸市東灘区社会福祉協議会 事務局長 中西良一

時下、ますますご清祥のこととお喜び申し上げます。先般は、当協議会善意銀行へあたたかい御座のこともご挨拶をいただき誠にありがとうございました。お寄せいただきました御座は、区内の福祉充実のために有効に活用させていただきます。さて、本来ならお目にかかり感謝状をお渡しすべきところですが、簡便ながら送らせていただきますのでどうぞお納めください。当会は今後も、地域福祉事業推進に積極的に取り組む、ますます地域の皆様へ情報されるよう努めてまいりますので、引き続きご支援のほどよろしくお願い申し上げます。

東灘区社会福祉協議会 担当：中村 弘毅 078-41-4131 内線415

神戸市東灘区社会福祉協議会からお礼の手紙



# 警察署の防犯活動に 長年にわたり協力

京都新聞洛南販売所 所長 松井憲昭

## 新聞販売所ならではの 地域に密着した防犯活動などを展開

### ●実施時期

平成5年4月～

### ●実施地域

京都府京都市南区

### ●活動概要

京都新聞洛南販売所所長の松井憲昭さんは平成5年4月、警察情報や地域情報をタイムリーに掲載したミニコミ紙「らくなんだより」を発行し、新聞に折り込むことを始めた。12年4月からは地域の防犯推進委員となったのを機に、地域住民の防犯意識の向上に寄与するための取り組みを続けている。

この取り組みに対し、京都府警察本部刑事部長や警察本部長、府警南警察署長から感謝状がそれぞれ贈られた。

最近では、京都市南区で発生した強盗傷害事件の容疑者の行方が分からなくなった際、7販売所にチラシを折り込んだ取り組みが、NHKと朝日放送のニュースで紹介された。

\* 松井憲昭 (まつい・のりあき)



受賞者の右手が京都府警察本部刑事部長感謝状 (平成9年12月)  
左手が南消防署署長からの感謝状 (平成9年3月)

## 本紙2販売所長に感謝状

### 南署 防犯訴える折り込み紙発行



相葉署長から感謝状を贈られる松井憲昭所長 (中央) と松井真所長 (左) =京都市南区・南署

新聞折り込みで犯罪への注意喚起を呼び掛けるなど地域の防犯に貢献したとして、南署は11日、所長(60)と羅城門販売所の松井真所長(58)に感謝状を贈った。

両販売所では十五年ほど前から、地域に根ざした情報を盛り込んだミニコミ紙を新聞に折り込んでいます。現在はそれぞれ月二回と週一回発行し、南署が提供する振り込め詐欺やひったくりなどの犯罪状況や対策も積極的に掲載してきました。

南署で行われた贈呈式で、相葉市署署長が二人に感謝状を手渡して「地域に密着した情報をタイムリーに出してもいい、助かります」と感謝した。二人は「近くで起こる犯罪なので、読む人も注意してくれる」と話していた。

(梶井進)

## 地域安全ニュース

平成20年5月21日

### 強盗事件発生！不審者への警戒強化を！！

【概要】  
本年5月21日(水)午前8時47分ごろ、京都市南区上鳥羽塔ノ森間ノ内路上(桂川サイクリングロード)において、年齢30位の男が通行中の女性に対して擦れ違い様に足付近を刺し、金品を奪い取り自転車で逃走する事案が発生しました。

【犯人の特徴】  
身長160センチから165センチ位、半袖上衣(カーキ色又はオレンジ色)、黒色系スボン、黒髪(スポーツ刈り)、自転車(色等不明)

なお、強盗事件発生場所において発見された運転免許証の人物は、大阪府警より殺人未遂と銃刀法違反容疑で指名手配されている犯人です。

◎大阪府警が指名手配している犯人  
大阪府枚方市村野南町 石津 淳 (40歳)  
身長168センチ位

### 警察からの依頼

- ★不審者に対する警戒を強化して下さい  
単独での行動は控える、家の戸締りを確実にし、不審者に対する警戒を強化して下さい
- ★犯人に関する情報や不審者の出没情報があれば直ちに警察へ通報して下さい。

京都府警察本部生活安全企画課 075-451-9111 (内線 3442)

このチラシを折り込んだ取り組みが、NHKと朝日放送のニュースで紹介された。

## 気をつけて 身近な犯罪

一南警察署

**入盗**  
忍び込みに5分以上かかると泥棒は退散  
◎玄関や窓はツーロックが基本。  
◎玄関錠は防犯性の高い「CPマーク」がついたものに。  
◎ガラスは「破り」に強い「防犯ガラス」に。

## ひったくり

後ろから近づいてくるバイクなどが怪しい

◎バッグなどは車道と反対側に持つ。  
◎自転車のカゴには防犯ネットをかける。  
◎できるだけ人通りの多い道を通る。

**振り込め詐欺**  
「すぐ振り込め」と言われたら迷わず警戒  
◎すぐに振り込まない、一人で振り込まない。  
◎警察や消費生活センターなどにまず相談。

おじゃましまへず  
**み店拝見**

COFFEE HOUSE

九条車庫がある九条西河院通を北へ上がって一筋目を東へ入ったところ...住吉街の中にある喫茶店。開店して13年。店主である栗さんの名前が、という屋号が、頭文字から、つけられました。

ロゴマの装飾文字のイメージと同じ。レースの巾着が入った店内です。飾り棚に並ぶコーヒーカップが見えるカウンター席は7つ。カウンターを囲むように四人掛けのチェアが4つ。深々と腰掛けの木の目調の椅子...前週この使った椅子に落ちていた雰囲気を感じます。開店時間は朝7時から。7時からの「モーニング」は時間制限なし。日替りサラダ、トースト、ゆづり、このコーヒーの赤印は、京都府警南警察署から好評です。

ランチメニューとして  
カシライス・海老豆腐・アゲダマ・ポテト・焼そば・焼うどん  
コース150円  
コーヒー付!

その他、飲み物も多数取り揃えています

東山町下野田町  
TEL.671-3473  
営業時間 AM7:00~PM6:00  
定休日 毎週木曜日

★2008年定期公演★ 劇団 飛行船  
2/3(日) 京都テルサホール  
開演 11時・2時 ※上演時間は1時間45分

S席		A席		B席	
観劇料金	前売割引料金	観劇料金	前売割引料金	観劇料金	前売割引料金
3,000円	2,600円	2,500円	2,200円	2,000円	1,600円

チケットのお求めは 京都新聞洛南(販)まで!!  
近鉄東寺駅前 691-9441

★2008年定期公演★ 劇団 飛行船  
2/3(日) 京都テルサホール  
開演 11時・2時 ※上演時間は1時間45分

S席		A席		B席	
観劇料金	前売割引料金	観劇料金	前売割引料金	観劇料金	前売割引料金
3,000円	2,600円	2,500円	2,200円	2,000円	1,600円

チケットのお求めは 京都新聞洛南(販)まで!!  
近鉄東寺駅前 691-9441

## 児童文庫に本50冊贈る

南区の新聞販売店をつくる組織



京都市南区の新聞販売店をつくる組織「新聞公正取引協議会京都支部南部第四地域現地会」が企画。販売店が持ち寄った児童代表杉本ひと美さん(51)に寄贈本の目録が手渡された。杉本さんは「子どもたちが喜んでくれます」と感謝していた。(樺山聡)

「子ども文庫」に贈ることにした。同会館で販売店所長から九条子ども文庫の代表杉本ひと美さん(51)に寄贈本の目録が手渡された。杉本さんは「子どもたちが喜んでくれます」と感謝していた。(樺山聡)